

KAS KS0/PRO

产品手册

ICERIVER

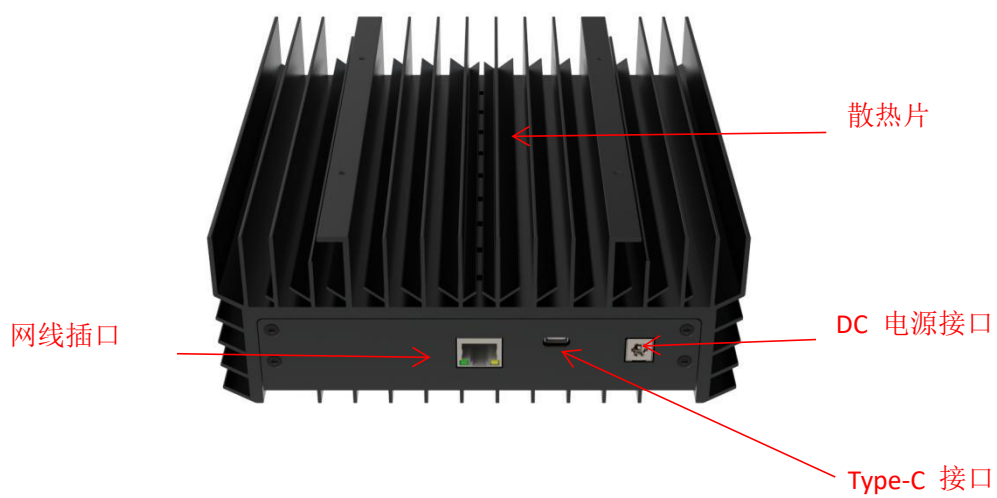
目录

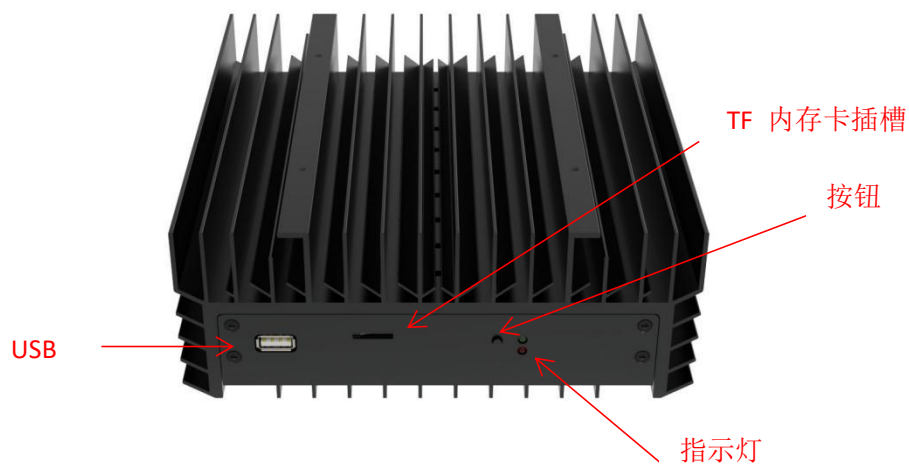
1. 产品概述	2
1.1 外观	2
2. 功能	6
2.1 启动	6
2.2 接入矿机	7
2.3 语言切换	8
2.4 修改密码	9
2.5 配置矿池地址，钱包地址	10
2.6 查看算力图	12
2.7 网络设置	13
2.8 固件升级	14
2.9 恢复出厂设置	15
2.10 关机/重启	16
3. 常见故障及解决办法	17
3.1 故障解决方法	17

1.产品概述

1.1 外观

KS0:

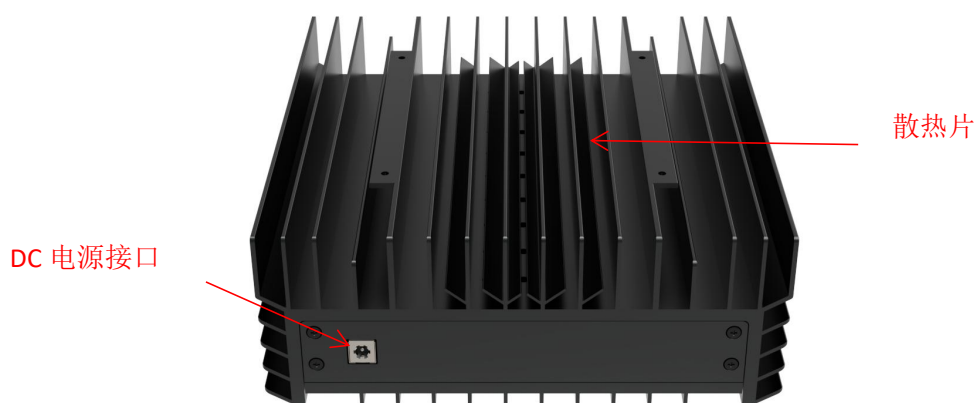
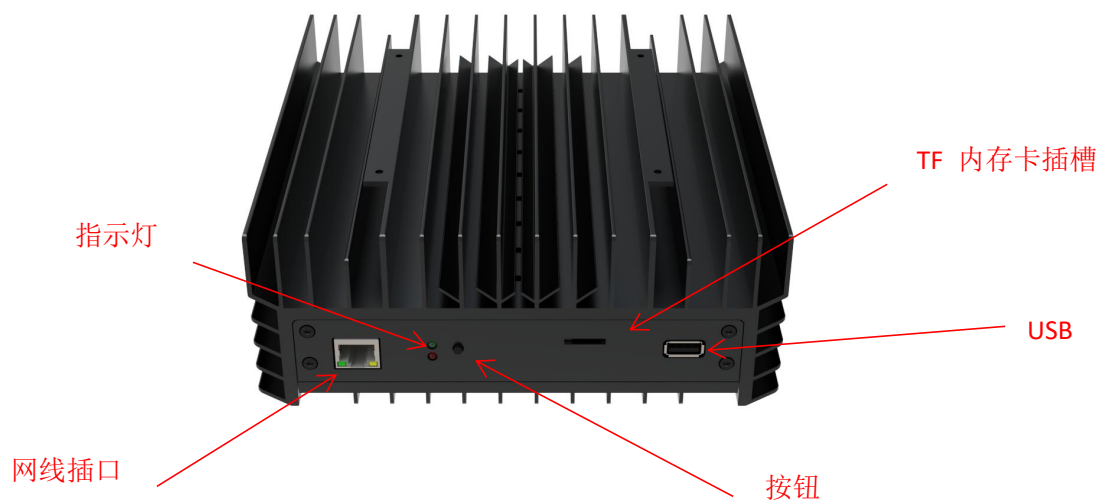


**接口规格:**

供电输入接口	DC 供电接口: 65w, 19v=3.42A
	USB Type-C 供电接口: 协议: PD2.0 输入: 65w (max), 20v=3.25A
USB 输出接口	5V==0.5A

* DC 供电接口和 USB Type-C 供电接口不能同时供电，只能由一个接口供电。

KS0 PRO:



接口规格:

供电输入接口	DC 供电接口: 100W, 19V=6.32V
USB 输出接口	5V==0.5A

***指示灯说明:**

机器状态	指示灯状态
机器 正常运行 时	红灯常亮, 绿灯闪烁
机器 网络异常 时	红灯慢闪(每秒闪烁一次)
机器 高温警报 时	红灯快闪(每秒闪烁 3 次)

2. 功能

2.1 启动

2.1.1 注意事项

- 检查是否有物理干扰造成矿机损坏，谨防触电。
- 通电前请检查线缆连接是否牢固，注意用电安全。
- 算力板和其他部件不要靠近水或暴露在潮湿的环境中。
- 请确保环境温度在 0-35° C 之间。
- 请确保处于空气对流环境中。
- 由于运行过程中机器表面温度较高，请避免机器表面有覆盖物。
- 机器运行过程中周围不能放置易燃易爆物品。
- 请确保环境湿度低于 90%。
- 请保持环境清洁，防止灰尘、毛发、柳絮等异物进入矿机造成矿机损坏。
- 使用稳定的电压。
- **请水平放置机器。**
- 因环境不当造成矿机、算力板或板子部件被压坏、烧毁，不在保修范围内。
- 未经 ICERIVER 售后团队许可，客户不得自行拆卸矿机。

2.1.2 启动前检查

运行前对矿机进行初步检查：

- 检查包装外观是否变形。
- 检查矿机外观是否变形、破损。还要检查风扇和电缆。
- 检查矿机是否有异响，观察散热片是否脱落。

*** 注意：请勿自行拆卸矿机。用户擅自拆机，矿机不在保修范围内。**

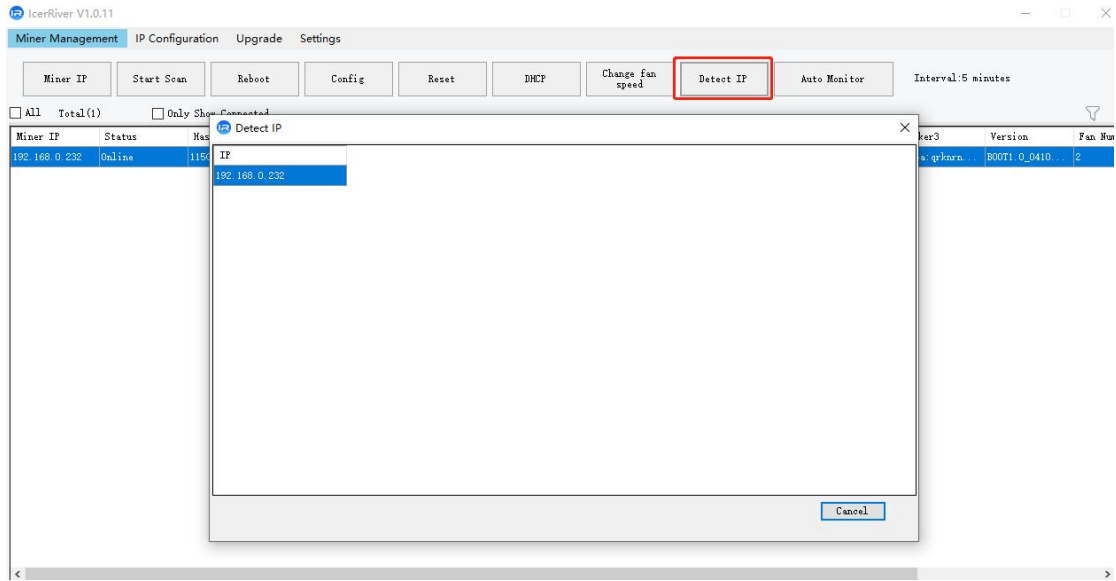
2.1.3 开机

请先将矿机连接到以太网，然后插上电源线。开机过程中，红绿指示灯常亮。等待 1 分钟后至绿灯闪烁，则矿机启动成功。

2.2 接入矿机

2.2.1 获取矿机 IP

1. 通过下载并解压我司提供的群控工具（请参考官网下载：<https://www.iceriver.io/tutorial/>）获取矿机 IP 地址。
2. 点击【探测 IP】按钮，弹窗后长按机器的按钮 1-2s，即可获取机器 IP。



2.2.2 接入矿机

1. 打开浏览器（推荐使用 Chrome 浏览器），在地址栏输入矿机 IP，出现如下界面。
2. 使用默认用户名：admin 和默认登陆密码：12345678 登入矿机。

The screenshot shows the login page for the miner management interface. It features a 'Name' field with the value 'admin' and a 'Password' field with the value '12345678'. The 'Login' button is highlighted.

Name	登录名
admin	

Password	密码
12345678	

登录 Login

2.3 语言切换

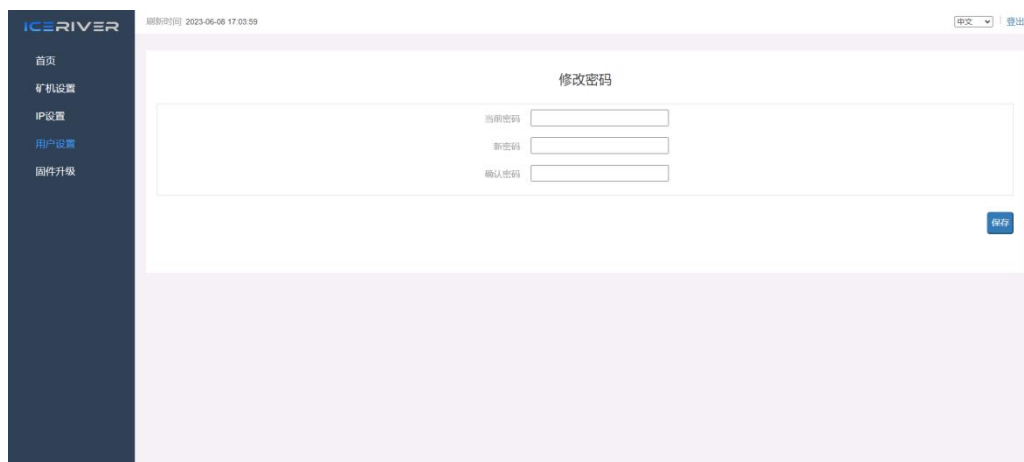
1. 单击页面右上角的【语言】可切换中文或英文两种语言。



2.4 修改密码

为保护您的财产安全，请在首次开机后修改矿机密码。

1. 点击【用户设置】，如下图输入当前密码和新密码，点击【保存】按钮。

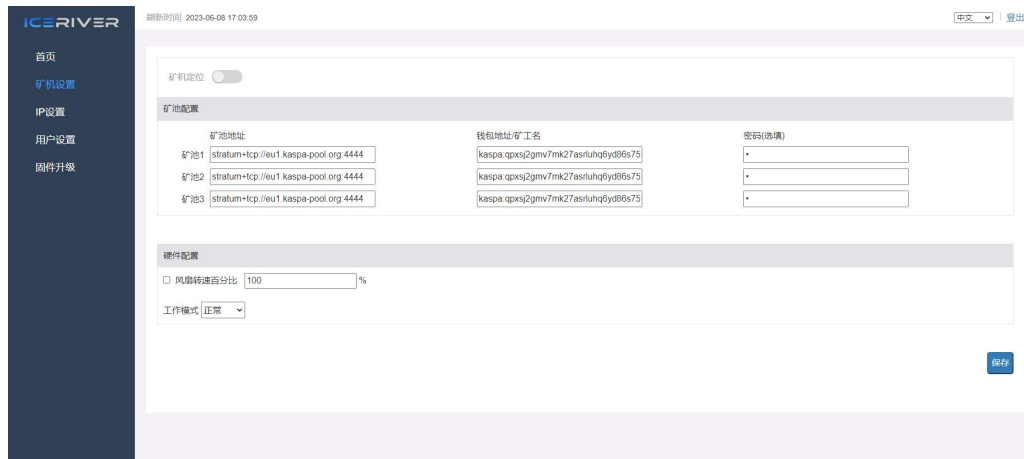


2. 密码修改完成后，需要用新密码重新登陆一遍。

2.5 配置矿池地址，钱包地址

2.5.1 添加

1. 进入【矿机设置】页面，找到【矿池配置】。



您可以配置三个矿池，参考示例如下：

Pool 1: stratum+tcp://eu1.kaspa-pool.org:4444

Wallet/Worker:

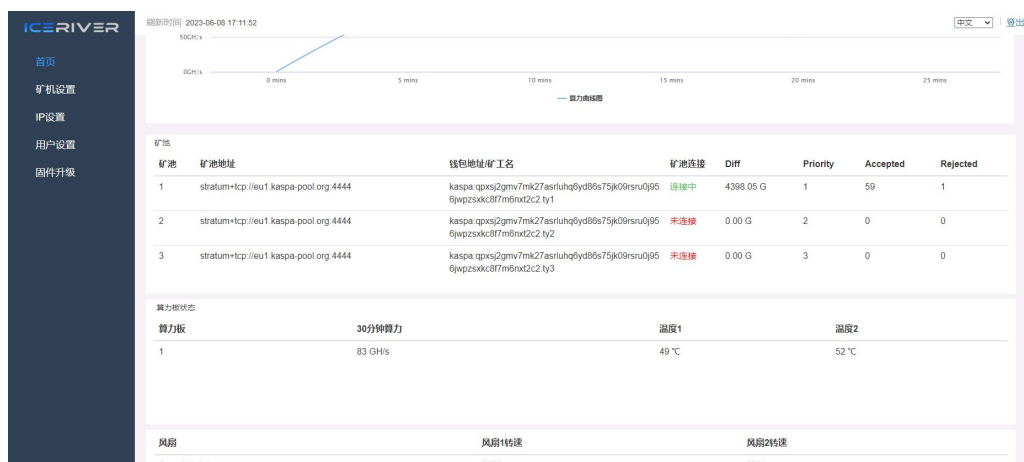
kaspa:ndm9t1sgdmrcha4pg83lwrrka0gjya38teh0g5qc4prapavmh7rkyxuzd6w2w.worker

钱包地址

矿工名

* 密码为选填，可以设置也可以不填，不影响挖矿。

2. 点击保存，弹出配置成功。
3. 配置成功后，点击重启机器，等待机器重启（重启过程中切勿断电）。
4. 首页信息显示矿池“连接中”，代表矿池成功连接。



* 默认矿池配置为我司测试时的配置，开始挖矿前请配置自己的挖矿钱包地址，请勿使用默认配置。

- * 若矿池 1 连接不上，机器会自动连接矿池 2，若矿池 2 连接不上，机器会自动连接矿池 3。
- * 若配置失败可以再配置一次，并且重新启动。

已知适配矿池如下，后续会持续更新：

Humpool	PPLNS	stratum+tcp://kas.eu1.humpool.com:18083
Kaspa-pool	PPLNS	stratum+tcp://eu1.kaspa-pool.org:4444
	SOLO	stratum+tcp://eu1.kaspa-pool.org:4441
Woolypooly	PPLNS	stratum+tcp://pool.eu.woolypooly.com:3112
	SOLO	stratum+tcp://pool.eu.woolypooly.com:3113
Herominers	PPLNS	stratum+tcp://ru.kaspa.herominers.com:1208
	SOLO	stratum+tcp://ru.kaspa.herominers.com:1208
K1pool	PPLNS	stratum+tcp://eu.kaspa.k1pool.com:23112
	SOLO	stratum+tcp://eu.kaspa.k1pool.com:23114
Accpool	PPLNS	stratum+tcp://acc-pool.pw:16061
F2pool	PPLNS	stratum+tcp://kas-euro.f2pool.com:1400
Kryptex	PPLNS	stratum+tcp://kas.kryptex.network:7777/6666
tw-pool.com	PPLNS	stratum+tcp://stratum.tw-pool.com:10005
	PPLNS	stratum+tcp://stratum2.tw-pool.com:10005
2miners	PPLNS	stratum+tcp://kas.2miners.com:2121

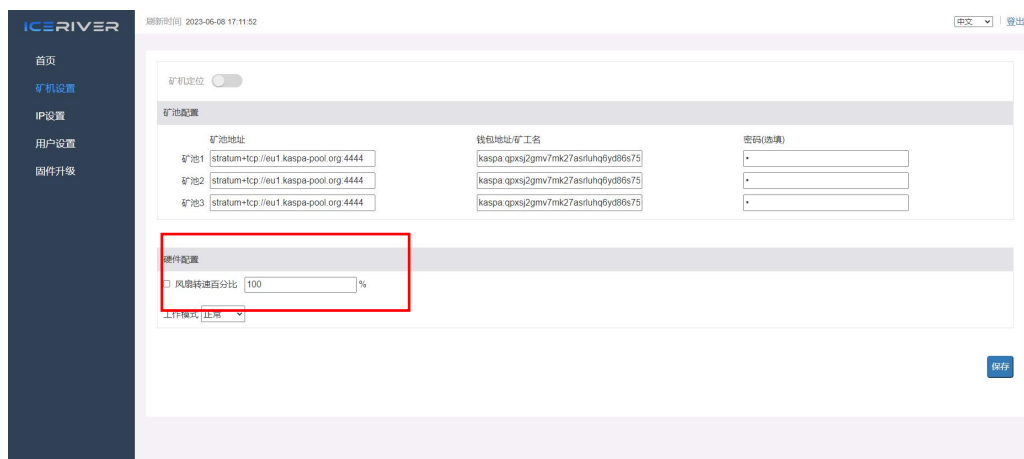
* 以上矿池信息为我司测试时的矿池地址，请链接矿池前登录相应矿池官网，检查矿池地址是否发生改变。

2.5.2 移除

1. 清空【矿池配置】中的信息，点击保存，即可移除矿池。

2.5.3 调节风扇转速

1. 在【挖矿设置】中找到【硬件配置】。
2. 勾选【风扇转速百分比】。
3. 选择风扇模式，或手动调节转速，修改完后点击保存。



- * 通电后，只有成功连接矿池挖矿程序后风扇才会启动，风扇转速默认为满速。
- * 睡眠模式下机器会停止挖矿。
- * 手动修改风扇转速后，【硬件配置】中的风扇转速会仍显示 100%。

2.6 查看算力图

1. 点击【首页】，查看算力曲线图。

- * 连接矿池五分钟后即可查看矿机算力和算力曲线图，图表每五分钟更新一次。
- * Hash board 下可以查看机器温度和风扇转速，可实时监测机器的工作状态。



2.7 网络设置

出厂默认为 DHCP 模式，用户可根据需要设置 IP 模式。

设置静态 IP：

1. 点击【IP 设置】，在【协议】中选择 *Static*，根据用户情况填写 IP 信息。
2. 然后点击【保存】按钮。
3. 保存配置后，点击重启机器，等待机器重启（重启过程中切勿断电）。

刷新时间 2023-06-08 17:12:50

中文 | 退出

IP配置

eth0
MAC地址: 00:0a:35:00:1d:2b
网络信息
IP地址: 192.168.8.199
子网掩码: 255.255.255.0

主机名:

协议:

IP地址:

子网掩码:

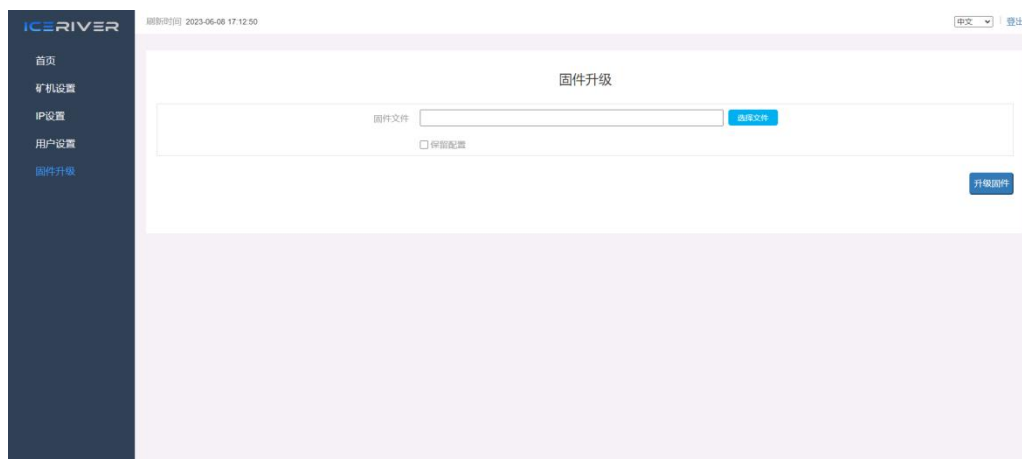
网关:

DNS 服务器:

2.8 固件升级

当官网发布新的升级包，下载后可通过 Web 升级。

1. 点击【固件升级】，选择官方升级包，点击【升级】。
2. 等待弹窗显示成功后点击重启机器，等待机器重启（重启过程中切勿断电）。
3. 重启过后，固件升级成功。



2.9 恢复出厂设置

当机器出现异常状况，可通过机器上的按钮进行恢复出厂设置。

1. 开机后指示灯绿灯闪烁后（开机 1 分钟后），长按 20s 至红灯闪烁，直至红灯停止闪烁，等待机器的重启（机器重启过程中切勿断电）。
2. 机器重启后重新配置矿池以及钱包，恢复挖矿。

2.10 关机/重启

2.10.1 关机

1. 拔下电源线关机。

2.10.2 重启

1. 在主页的右下角点击【重启矿机】，再点击【OK】确认，随即重启机器。

* 注意重启过程中切勿断电。



3. 常见故障及解决办法

3.1 故障解决方法

3.1.1 电源

- 连接电源后红绿指示灯都不亮：检查电源接头是否松动或脱落，电源线是否插紧。

3.1.2 网络

- 网口灯不亮：检查网口是否插好。

3.1.3 风扇

- 通电后风扇不转：检查是否成功连接矿池。

3.1.4 高温

- 机器温度过高：
 1. 检查机器上是否有覆盖物。
 2. 检查机器是否放置于空气对流的环境中。
 3. 通过 USB 接口外接一个不高于 5V==0.5A 的风扇用于散热。

3.1.5 算力不达标

- 算力不达标：
 1. 检查机器表面温度是否过高，温度过高会触发高温保护导致机器降频，请将机器放置于空气对流环境中或外接风扇降温。
 2. 短期算力波动较大，请观察 12 小时平均算力。
- 本地算力和矿池算力相差大：检查网络连接是否正常。

3.1.6 无法进入 Web 操作页面

- 浏览器输入矿机 IP 后显示 404：重启机器并重新进入 Web 操作页面。